

**Länsstyrelsen Västerbotten
Miljöprövningsdelegationen
901 86 UMEÅ**

Underlag för undersökningssamråd

Angående ansökan om ändringstillstånd vid Sävar Sågverk

Innehållsförteckning

1	Administrativa uppgifter	3
2	Inledning	4
3	Tillståndsprocessen	5
4	Planförhållanden	6
5	Områdesbeskrivning	7
6	Riksintressen	7
7	Naturvärden	8
8	Omfattning av MKB och avgränsning	11
9	Verksamhetsbeskrivning (syfte med ändringen)	11
10	Alternativ	13
11	Förväntade miljökonsekvenser	14
12	Förväntad miljöpåverkan	15
13	Referenser	15

1 Administrativa uppgifter

Verksamhetsutövare	Skogsägarna Norra Skog ek. för.
Postadress	Box 4076; 904 03 Umeå
Telefonnummer	090-15 67 00
Faxnummer	090-77 49 10
Enhet	Sävar såganläggning
Postadress	Förrådsvägen 12; 918 21 Sävar
Telefonnummer	090-71 74 50
Fastighetsbeteckning	Sävar 62:1
Verksamhetskod	20.20, 20.40, 20.80, 40.51 (för grundtillståndet)
Organisationsnummer	794000-2665

Ansvariga och kontaktpersoner

Fredrik Samuelsson, Tel: 070-577 46 90, fredrik.samuelsson@norra.se

Niklas Norén, Tel: 070-336 82 33, niklas.noren@norra.se

Konsult

Sweco Sverige AB
Fredsgatan 19
Box 110
93747 Umeå

Kontaktperson:
Pernilla Arvidsson
Tel: +46 72 179 37 30
E-post: pernilla.arvidsson@sweco.se

Uppdragsnummer: 30029784
Uppdragsledare: Pernilla Arvidsson
Granskare: Linn Glad
Handläggare: Tobias Pettersson

Samrådsunderlaget är utfört av upphandlade konsulter som innehar sakkunskap inom miljöbedömningar och tillståndprocesser.

2 Inledning

2.1 Bakgrund

Skogsägarna Norra Skog ekonomisk förening (Norra Skog) driver verksamheten på Sävar såg och har ett gällande tillstånd för att bedriva fortsatt och utökad sågverksamhet med en årlig produktion av 500 000 m³ utsågad trävara, 300 000 m³ förädlade produkter, förvaring av 8 000 m³ tryckimpregnerade produkter samt att utöka fastbränsleanläggningarna till en total installerad effekt på högst 32 MW inom fastigheten Sävar 62:1 m.fl. Beslutat 2020-09-03 av Länsstyrelsen Västerbotten.

För att det ska kunna vara möjligt att fortsätta utveckla sågverksamheten utifrån befintligt tillstånd är det nödvändigt att den norra delen av fastigheten inkluderas i den befintliga verksamheten. För att möjliggöra detta kommer Norra Skog att söka om ändringstillstånd enligt 16 kap 2 § miljöbalken. Ändringstillståndet innefattar norra delen av fastigheten Sävar 62:1 där anläggande av en ny timmersortering planeras att initieras 2023, se Figur 1 och Figur 4.



Figur 1. Lokalisering av Norra Skogs verksamhet i Sävar. Ändringstillståndet gäller norr om detta område, se figur 4.

3 Tillståndsprocessen

För planerad verksamhet krävs ändringstillstånd enligt 16 kap. 2 § miljöbalken. En ansökan om tillstånd ska innehålla en miljökonsekvensbeskrivning (MKB) som beskriver den påverkan som verksamheten kan medföra för människors hälsa och miljö. Ansökan görs till

Miljöprövningsdelegationen vid Länsstyrelsen i Västerbottens Län. Innan en MKB upprättas ska verksamhetsutövaren genomföra samråd enligt 6 kap. miljöbalken med länsstyrelse, kommun samt de enskilda som kan antas bli särskilt berörda.

I samrådsförfarandet ges de som är berörda möjlighet att påverka projektet. Sedan den 1 januari 2018 kan två typer av samråd ske, ett inledande så kallat undersökningssamråd och i vissa fall följs detta av ett så kallat avgränsningssamråd.

Undersökningssamrådet ska avse den miljöpåverkan som projektet bedöms medföra. Utifrån underlaget som presenteras vid undersökningssamrådet, fattar länsstyrelsen beslut om huruvida verksamheten kan antas medföra betydande miljöpåverkan eller inte.

Avgränsningssamråd ska genomföras för verksamheter som bedömts medföra en betydande miljöpåverkan. Samråd ska då ske med en bredare samrådsrets, med de övriga statliga myndigheter, den allmänhet och de organisationer som kan antas bli berörda, och samrådsunderlaget ska även beskriva alternativa lösningar för verksamheten eller åtgärden.

Om länsstyrelsen beslutar att en betydande miljöpåverkan inte kan antas, ska verksamhetsutövaren ta fram en liten miljökonsekvensbeskrivning som beskriver de väsentliga miljöeffekter som verksamheten eller åtgärden kan förväntas ge. Om det rör sig om betydande miljöpåverkan ska en specifik miljöbedömning genomföras, vilket innebär att en mer omfattande miljökonsekvensbeskrivning tas fram.

Verksamheten bedöms inte medföra en betydande miljöpåverkan (se under avsnitt 12). Norra Skog avser därmed genomföra ett undersökningssamråd men med en utökad samrådsrets.

Norra Skog föreslår att samrådsprocessen utformas enligt nedan.

- Samrådsmöte med Länsstyrelsen i Västerbottens län, Umeå kommun och Vakin.
- Skriftligt samråd genomförs med Umeå kommun, Rans Sameby samt ett flertal intressenter och organisationer som kan anses berörda.
- Närboende som kan tänkas bli särskilt berörda kommer informeras via brevutskick. Samråd sker inom ca 1 km från aktuellt område, se figur 2 nedan.
- Annonsering sker i lokaltidningar (Västerbottens Kuriren, Västerbottens Folkblad) och via uppslag på ICA Sövar samt på Norra Skogs webbsida varigenom berörda kan lämna synpunkter.

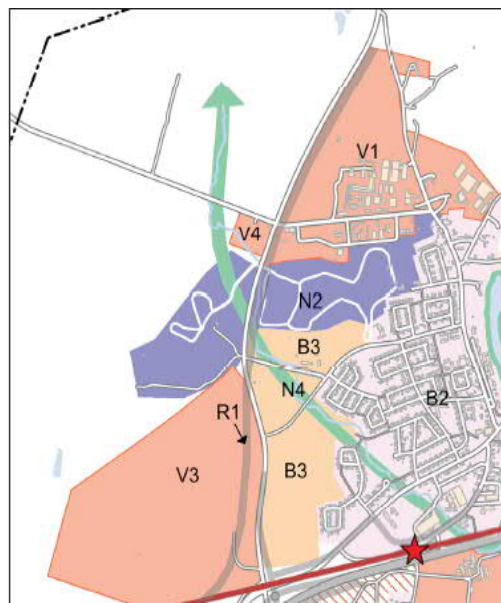
För att kunna beakta synpunkter från samrådet i den fortsatta planeringen ska dessa lämnas så snart som möjligt. De synpunkter som inkommer i samrådet beaktas i det fortsatta arbetet med verksamheten och sammanställs i en samrådsredogörelse som lämnas till länsstyrelsen och blir en del av kommande MKB. Synpunkter ska lämnas till Niklas Norén, se kontaktuppgifter ovan.



Figur 2. Samrådskrets närboende.

4 Planförhållanden

Platsen för verksamheten omfattas av fördjupad översiktsplan för Sävar (FÖP Sävar), antagen av kommunfullmäktige 2021 (Umeå kommun 2021a). I planen står det att norra området (benämnt V1 i FÖP Sävar) ska utgöras av Sävars industri- och verksamhetsområden, se Figur 3. Planerad ändring av verksamheten möjliggör också för eventuellt anslutning av stickspår från Norrbotniabanan, vilket också går i linje med gällande plan, se mer under avsnitt 9.4.

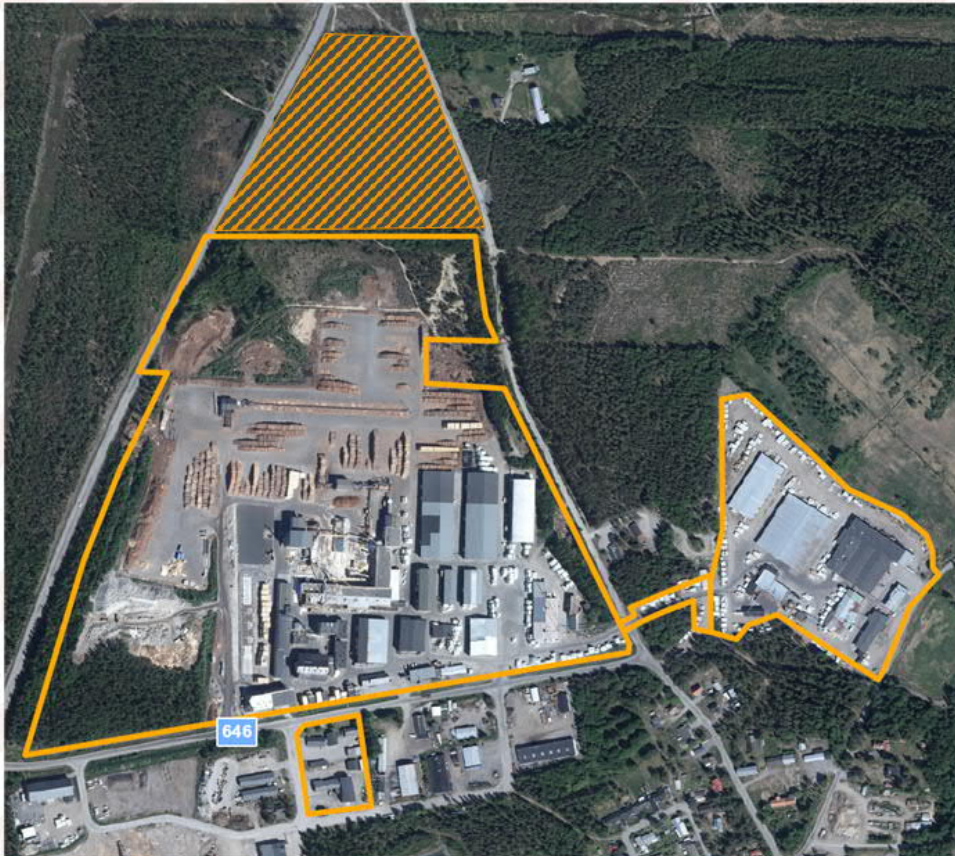


Figur 3. Utsnitt av plankarta från fördjupad översiktsplan Sävar (Umeå kommun 2021). Sökt ändring ligger inom V1. R1 (grå linje) visar möjlig sträckning för stickspår från Norrbotniabanan.

Området berörs i dagsläget inte av någon detaljplan men en detaljplan för hela fastigheten Sävar 62:1 är under framtagande, vilket innefattar aktuellt område (Umeå Kommun 2021b). Det preliminära syftet med pågående detaljplan är att skapa förutsättningar för utveckling av befintlig industriverksamhet.

5 Områdesbeskrivning

Ansökan gäller norra delen av fastigheten Sävar 62:1 (se Figur 4) som främst består av skogsmark och enstaka skogsbilvägar. Jordarterna i planområdet består till största del av isälvs sediment med inslag av torv i väster. Isälvs sedimenten i planområdet är en del av den ås som sträcker sig mellan Sävar och Bullmark. Landskapet omkring området består också till största del av skogsmark och myrmark. Öster om området finns en gård med tomt som ägs av Norra Skog.



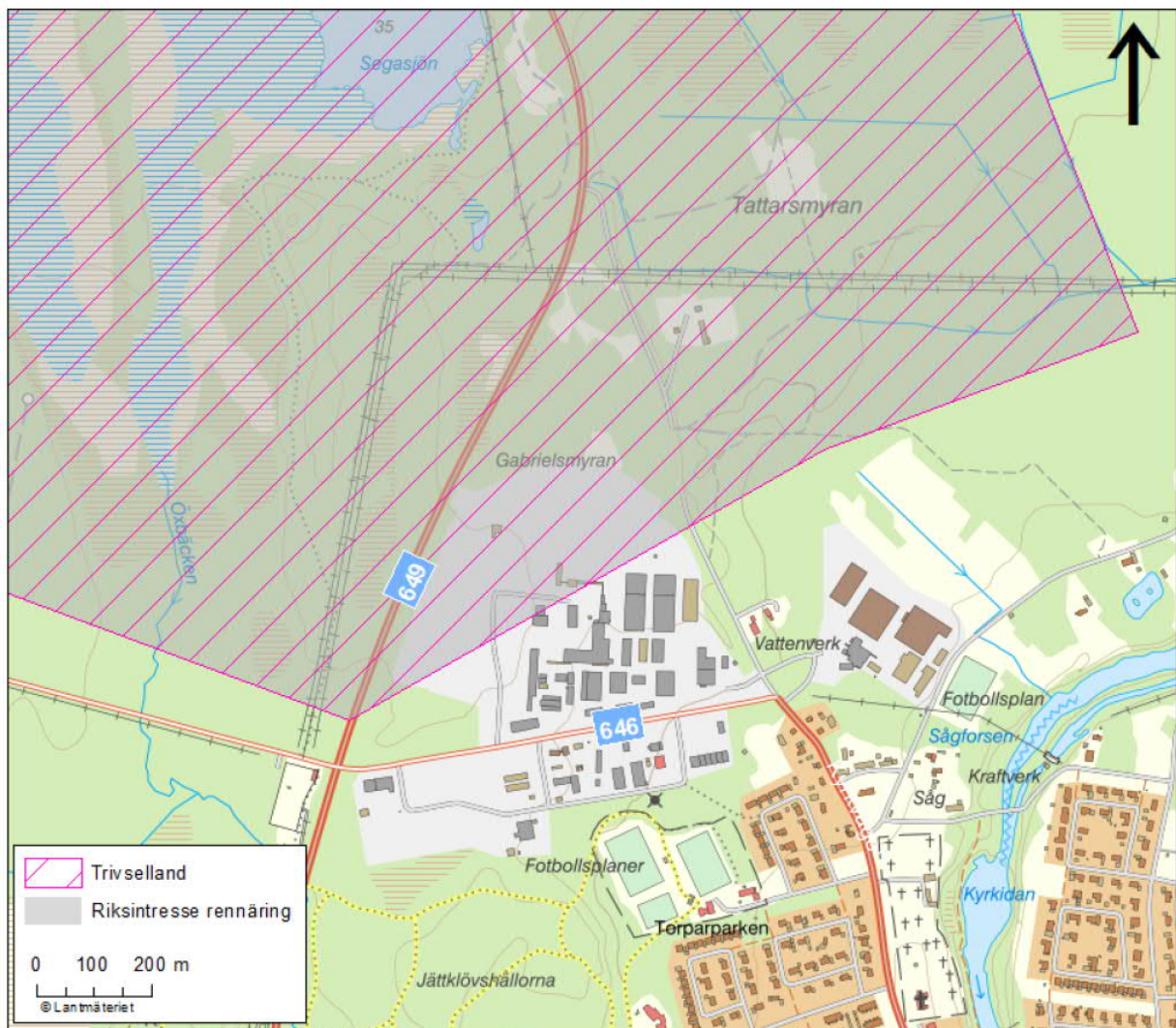
Figur 4. Karta över Sävar sågs verksamhetsområde. Den norra delen som ansökan gäller är skrafferad.

Bostäder finns söder om fastigheten Sävar 62:1. Avståndet till närmaste bostadshus är cirka 75 meter räknat från tomtgränsen. Räknat från norra delen av fastigheten, som ändringstillståndet berör, är det ytterligare cirka 500 meter till närmsta bostadshus. Cirka 500 meter från norra delen av fastigheten ligger ett industriområde med blandad verksamhet och ytterligare 650 meter längre bort ligger ett fritidsområde med fotbollsplaner och elljusspår. Sydöst om fastighet Sävar 62:1, ca 650 meter, ligger ytterligare en fotbollsplan.

6 Riksintressen

Sävarån är riksintresse för naturvård (NRO24073) samt skyddade vattendrag, naturvärdena för Sävarån beskrivs under avsnitt 7.

Riksintresse rennäring täcker hela området som ändringsansökan innefattar och riksintresset är även trivselland, se Figur 5. Området är markerat som vinter- och vårvinterland enligt uppgifter på Sametingets hemsida och ligger inom Rans sameby. Ran sameby är en fjällsameby i Västerbottens län med åretruntmarker i Sorsele kommun.

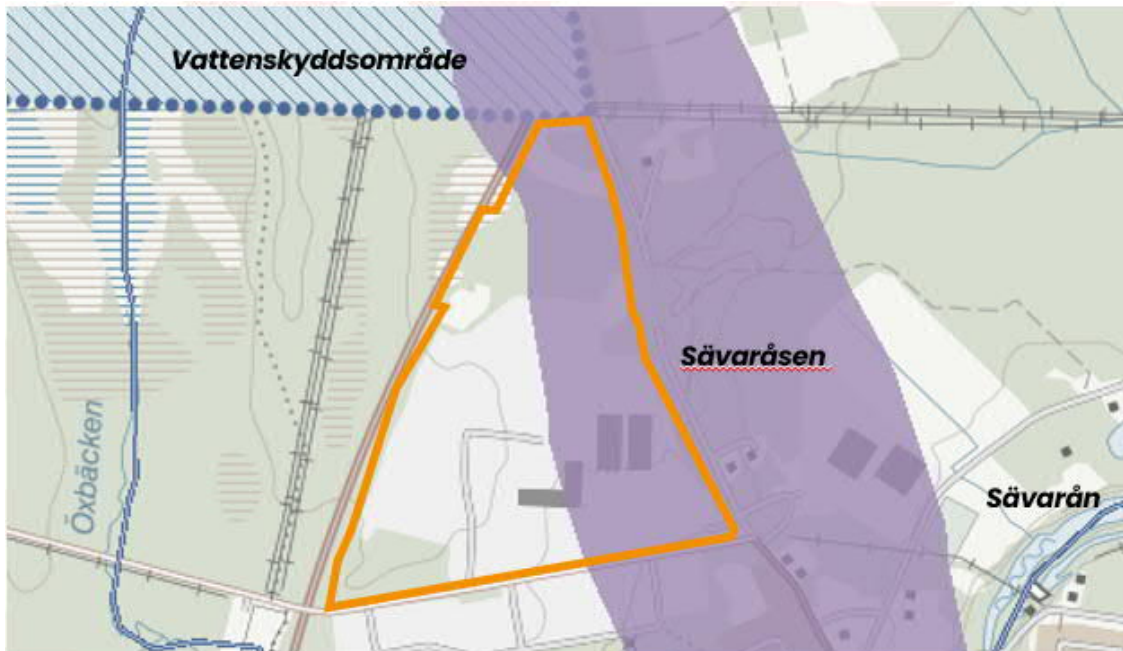


Figur 5. Trivselland och riksintresse för rennärigen.

Söder om norra delen av fastighet Sävar 62:1 finns ett riksintresse för järnväg. Riksintresset berör planerad sträcka av Norrbotniabanan förbi Sävar (sträcka Umeå-Robertsfors).

7 Naturvärden

Området består till största del av skogsmark. Enligt Naturvårdsverkets karttjänst "Skyddad natur" finns inga skyddade områden inom tänkt verksamhetsområdet. Ett vattenskyddsområde finns precis norr om fastigheten. Hela Sävar ingår i Riksintresse för skyddade vattendrag. Inga rödlistade arter finns inom området enligt SLU:s webbtjänst "Artportalen". Enligt Skogsstyrelsens webbtjänst "Skogens pärlor" finns ett litet naturvärdesområde precis till höger om befintligt industriområdet. I anslutning till området finns tre vattenförekomster med miljö kvalitetsnormer, Sävarån, Sävaråsen och Öxbäcken (VISS 2021), se Figur 6.



Figur 6: Figuren visar norra delen av fastighet 62:1 i förhållande till vattenförekomsterna Sävaråsen, Sävarån och Öxbäcken samt vattenskyddsområdet Sävar-Bullmark.

Sävarån (SE710995-172915) ligger ca 800 meter sydost om norra delen av fastigheten och är recipient för avvattning av planerad verksamhet, se Figur 6. Den ekologiska statusen i Sävarån är måttlig och den kemiska statusen uppnår ej god status, skälen till statusen sammanfattas i Tabell 1. Målet är att vattenförekomsten ska uppfylla god ekologisk status och god kemisk ytvattenstatus år 2027.

Tabell 1. Miljökvalitetsnormer för Sävarån, Sävaråsen och Öxbäcken.

Sävarån (SE710995-172915)	Ekologisk	Kemisk
Miljökvalitetsnorm	God ekologisk status 2027	God kemisk ytvattenstatus, med mindre stränga krav för bromerad difenyleter samt Hg och Hg-föreningar
Status	Måttlig ekologisk status, till följd av försurning och otillfredsställande konnektivitet, hydrologisk regim och morfologiskt tillstånd (till följd av flottledsrensning och vandringshinder).	Uppnår ej god kemisk status, Till följd av bromerad difenyleter samt Hg och Hg-föreningar
Sävaråsen (SE710178-173102)	Kvantitativ	Kemisk
Miljökvalitetsnorm	God kvantitativ status	God kemisk status
Status	God kvantitativ status	God kemisk status
Öxbäcken (SE709762-173171)	Ekologisk	Kemisk
Miljökvalitetsnorm	God ekologisk status 2027	God kemisk ytvattenstatus, med mindre stränga krav för bromerad difenyleter samt Hg och Hg-föreningar
Status	Måttlig ekologisk status, till följd av bland annat otillfredsställande konnektivitet, hydrologisk regim och morfologiskt tillstånd.	Uppnår ej god kemisk status, Till följd av bromerad difenyleter samt Hg och Hg-föreningar

Vattendraget (Sävarån), tillsammans med dess biflöden är även skyddat enligt Natura 2000. Natura 2000 är ett nätverk inom EU som syftar till att skydda och bevara den biologiska mångfalden. Ån har sitt ursprung i Lossmenträsket, Skellefteå kommun, och är en av Norrlandskustens större outbyggda skogsälvar.

Sävaråsens (SE710178-173102) grundvattenförekomst genomkorsar utredningsområdet med en grundvattenyta belägen uppskattningsvis ca 2 - 4 m under marken. Grundvattenförekomsten har god kemisk status och god kvantitativ status och det finns utmärkta eller ovanligt goda uttagsmöjligheter ifrån magasinet. Mellan Sävar 62:1 och Sävar 13:41 ligger ett vattenverk (se figur 5) som tar ut vatten från åsen och som försörjer orten Sävar med dricksvatten. Delar av Sävaråsen tillhör även vattenskyddsområdet Sävar-Bullmark (2005399). Södra gränsen för vattenskyddsområdet utgör även gräns för norra delen av fastigheten Sävar 62:1, se Figur 5.

Vattenförekomst Öxbäcken (SE709762-173171) passerar väster om fastighet Sävar 62:1 på ett avstånd av ca 200 meter. Sågverket har i dagsläget inga utsläppspunkter i vattendraget.

Vattendraget har idag måttlig ekologisk status och uppnår ej god kemisk status, se Tabell 1.

Öxbäcken ingår i Sävaråns avrinningsområde och är även skyddat som Natura 2000-område.

8 Omfattning av MKB och avgränsning

Kommande MKB föreslås fokusera på vatten, dagvatten och smältvatten, eventuella utsläpp till mark och eventuella konsekvenser av kemikaliespill, verksamhetens förändrade ljudbild samt förändrade transportvägar.

Naturresevat som är ca 4 km från verksamheten avgränsas bort (på grund av avståndet) från MKB. Eftersom det inte finns riksintressen för kulturmiljön eller kända forn- eller kulturlämningar i eller i närheten av området föreslås det också avgränsas bort från MKB.

Utökat område för timmersortering förväntas inte förändra utsläppsnivåer för luft och påverkan på luftkvaliteten i området väntas vara densamma och spridningsberäkningar eller annan bedömning av påverkan på MKN är därför inte aktuell i ett vidare arbete med MKB. Inga potentiellt förorenade områden har hittats inom aktuellt område.

9 Verksamhetsbeskrivning (syfte med ändringen)

9.1 Befintlig timmersortering

Timret lossas från långtradarna med en timmertruck/timmertraktor och läggs på upplaget. Från timmerupplaget flyttas sedan timret till mätstationen där det sedan mäts och sorteras i olika vältor beroende på träslag, kvaliteter och postningsklasser.

Timret flyttas sedan från timmersorteringen till vältor på timmerplan. Spillbark (städbark) sopas upp från det asfalterade industriområdet och eldas i egen panna eller säljs som biobränsle. Ingen bark deponeras. Ingen bevattning av timmer görs.

Från vältorna på timmerplan flyttas timret vidare till sågverkets timmerintag där de matas in i barkmaskinen där barken skalas av från timret. Bark och annat spill från dessa processer blandas med torrflis från justerverket och används i huvudsak som biobränsle i egen panna, överskottet säljs externt som biobränsle.

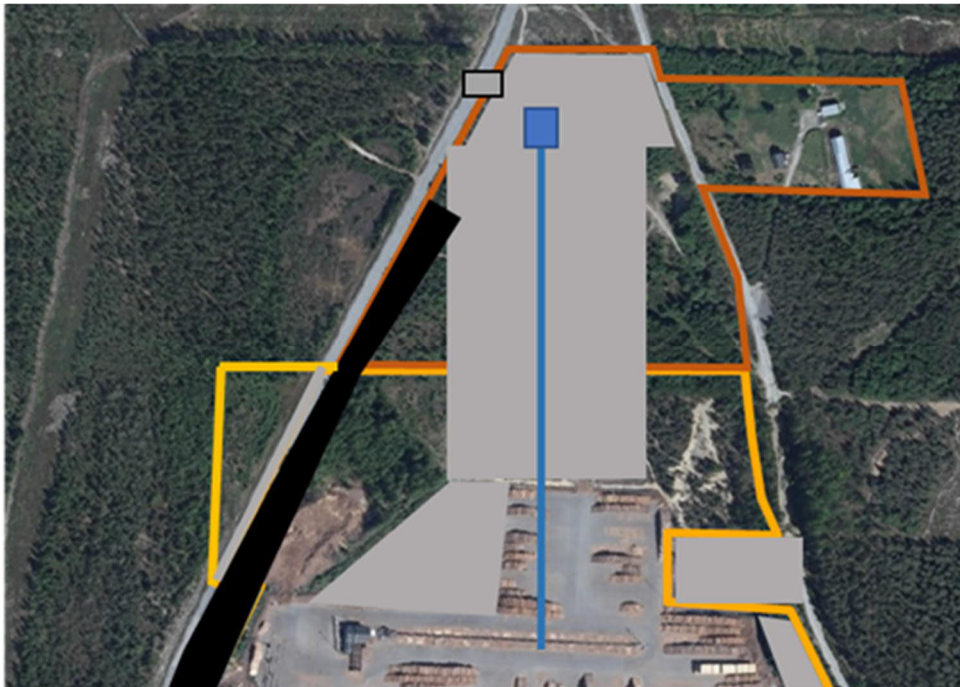
9.2 Ny timmersortering

Den senaste tekniken har möjliggjort stora framsteg inom timmersortering vilket har fört med sig ett flertal fördelar. En sådan utveckling är att man kan "läsa av" hur stockarna ser ut inuti med hjälp av röntgenteknik. Detta öppnar upp stora möjligheter att till exempel sortera virke utifrån antal kvistar och andel kärnved för att optimera möjligheten att få ut så mycket virke som möjligt inom en viss klass från en specifik stock. Följderna blir att råvaran kan användas till det den är bäst lämpad för och mer långvariga produkter, som binder koldioxid över lång tid, så som bräddor kan förädlas med mindre andel spill så som sågspån. Nyttan av råvaran kan således maximeras.

En följd av att kunna klassa råvaran i fler kategorier blir att fler fack behövs, och således kräver timmersorteringen mer utrymme än vad som ryms inom befintligt tillstånd. Av denna

anledning behöver även norra delen av fastigheten (Sävar 62:1) användas för att inrymma önskvärd timmersortering, se Figur 7.

Ytterligare en fördel med röntgentekniken är att varje stock eller sågad bräda kan få ett unikt ”fingeravtryck” varpå spårbarheten för produkterna möjliggörs på ett helt annat sätt än idag. Detta har fördelen att det är möjligt att se från vilken skog eller plats träden kom och säkerställa att produkten till exempel är miljömässigt och socialt hållbar, vilket bidrar till att konsumenter kan göra mer medvetna val.



Figur 7. Möjlig placering av ny timmersortering på norra delen av fastigheten. Blå linje och rektangel representerar ny timmersortering, grå ytor visar hårdgjorda ytor och svart yta visar möjlig sträckning av stickspar från Norrbotniabanan. Observera att ansökan gäller den övre orangea delen, gränsen som innefattar gården till höger om vägen berörs inte av ansökan (men ingår i fastighet 62:1 som ägs av Norra Skog). Kartan är en preliminär principiell skiss.

9.3 Hårdgjorda ytor

Runt omkring planerad timmersortering kommer det anläggas hårdgjorda (asfalterade) ytor, vilket innebär en utökning av hårdgjorda ytor jämfört med befintligt tillstånd. På dessa ytor kommer timmertraktorer transportera sorterat timmer på upplag innan det flyttas vidare till timmerintaget och barkmaskinen.

9.4 Buller och logistik

Timmersorteringen är en stor bullerkälla och genom att placera den längre bort från närliggande bostäder (mer norrut) förväntas bullernivåerna minska jämfört med om den placeras i enlighet med befintligt tillstånd.

Eftersom infarten till nuvarande timmersortering sker via väg 646 (Tväråmarksvägen) se figur 5, passerar timmerbilarna ett redan väl trafikerat område av både andra fordon och personal. Om planerad timmersortering placeras i norra delen av fastigheten kan in och utfart för timmerbilarna ske via väg 649 utan att passera övriga verksamhetsområdet först. Detta förväntas förbättra säkerheten på området då mindre trafik finns bland människor.

Ändringen skulle även innebära att trafiken efter Tväråmarksvägen minskar där andra verksamheter är lokaliserade, exempelvis Sävar återvinningscentral som ligger ca 300 meter in efter vägen.

Området förbättrar också möjligheterna för en eventuell framtida anslutning av stickspår från Norrbotniabanan med tillhörande terminal se Figur 7. En ökning av transporter på järnväg jämfört med väg bedöms bidra till minskat utsläpp av växthusgaser från transporter. Denna fråga är fortfarande tidigt i planeringsskedet.

9.5 Dagvattenhantering

Avvattning (dagvatten) från området sker idag via ledningssystem främst mot sydost där det ansluter till lokala dagvattennätet. För fastighet Sävar 62:1 sker årlig provtagning av dagvatten i sista brunn på lokala dagvattennät. I befintligt tillstånd gäller i villkor att halterna av opolära alifatiska kolväten i dagvatten inte får överstiga 5 mg/l. Resultat från föreningens provtagning visar halter under 5 mg/l, i de flesta fall mindre än 10 ug/l.

De nya upplagsupplagsytorna för timmer kommer städas kontinuerligt för att minska spridning av organiskt material och damm. Befintligt dagvattennät kommer byggas ut och utredning pågår enligt villkor i befintligt tillstånd.

10 Alternativ

Ändringen är lokaliserad invid det befintliga verksamhetsområdet och utgör därmed en utökning av befintligt industriområde. Med avseende på befintlig verksamhet, logistik och flödet i produktion bedöms anläggning av ny timmersortering inte kunna ske på annan plats än i anslutning till befintligt verksamhetsområde. Både i väster och öster begränsas en utökning av vägar. Det har även framkommit i tillståndsprocessen för befintligt tillstånd att området västerut är av större intresse för rennäringsen. Området i öster bedöms vara logistiskt svårt att använda samt att närheten till bebyggelse blir kortare och buller från verksamheten torde då öka åt det hållet. Där finns även ett objekt av naturvärde enligt Skogens pärlor. I söder är marken ianspråktagen av befintliga verksamheter.

Nollalternativet innebär att sågverksamheten fortsätter enligt nuvarande tillstånd utan att den norra delen av fastigheten tas i anspråk. Ny timmersortering kommer etableras enligt befintligt tillstånd och klassindelning av råvara kommer inte kunna göras enligt de möjligheter som röntgentekniken medför. Arean hårdgjorda ytor kommer inte öka. Buller från timmersorteringen uppkommer närmare befintliga bostäder. Logistiklösning samt säkerheten inom området kommer vara oförändrad utifrån dagsläget.

Om möjligheterna som en längre timmersortering ger inte kan förvekligas förlorar Norra Skog konkurrenskraft. Risken är att anläggningen därigenom tappar lönsamhet och på sikt måste avvecklas.

11 Förväntade miljökonsekvenser

11.1 Vatten

Ändringen kommer innebära att ett större markområde hårdgörs vilket kan komma påverka dagvatten- och föroreningsituationen. I sin tur kan detta riskera att påverka närliggande vattenförekomster. Vid exploatering är det därför viktigt att ingen förändring sker för recipienten avseende flöden och föroreningar som kan ha negativ påverkan på naturtyper och arter. I det fall infiltration blir aktuellt för framtida dagvattenhantering, behöver även hänsyn tas till miljö kvalitetsnormer för Sävaråsens grundvattentäkt. Eftersom en ny timmersortering drivs av el bedöms behovet av kemikalier, samt risk för läckage, minska till följd av ändringen.

För att utreda eventuella konsekvenser kopplade till dagvattenhanteringen pågår det en dagvattenutredning samt hydrogeologisk undersökning. I dessa utreds vilka dagvattenåtgärder som bedöms mest lämpliga, utifrån eventuella föroreningar och flödesbelastning samt släckvatten- och snöhantering. Syftet är att skapa en hållbar dagvattenhantering som minimerar riskerna för negativ omgivningspåverkan från den utökade produktionen. Utredningarna sker i enlighet med utredningsvillkor i befintligt tillstånd.

Förutsatt att erforderliga reningsåtgärder vidtas förväntas i dagsläget ingen negativ påverkan på vattenförekomster eller deras möjligheter att uppnå satta miljö kvalitetsnormer. Frågan kommer utredas vidare inför kommande MKB.

11.2 Buller

Genom att området i norr tas i bruk kommer timmersorteringen, som är den mest bullerintensiva verksamheten, att förläggas längre bort från bebyggelse. I och med att timmerbilar kan använda väg 649 istället för 646 kommer buller från trafik i högre grad ske längre bort ifrån bebyggelse. Antalet fordon, så som truckar eller lastbilar, bedöms inte öka jämfört med befintligt tillstånd.

Sammantaget bedöms detta leda till en bättre bullersituation för närboende. En bullerutredning är under framtagande och frågan kommer utredas vidare inför kommande MKB.

Bullerutredningar och eventuella åtgärder kommer ske i enlighet med utredningsvillkor i befintligt tillstånd.

11.3 Rennäring

Norra Skog avser utöka verksamhetsområdet inom riksintresset för rennäringen. Rennäringen bedöms ha ett högt värde och samråd planeras att hållas med Rans sameby. Frågan kommer utredas vidare inför kommande MKB.

11.4 Landskapsbild

Området ligger intill befintligt industriområde på Norra Skogs fastighet och omgivningen består av skogsmark samt till viss del myrmark. De planerade åtgärderna kommer inte förändra landskapsbilden dramatiskt då det sker i anslutning till befintlig verksamhet samt att skogsmarken utanför fastigheten kommer finnas kvar. Skogen inom fastigheten kommer dock till stor del att ianspråkta, vilket har en viss påverkan på landskapsbilden. Eftersom området är utpekade som verksamhetsområde i FÖP Sävar torde en medvetenhet kring denna påverkan redan vara känd. Frågan kommer utredas vidare inför kommande MKB.

11.5 Övriga naturvärden

Ändringen kommer ge upphov till ett större markanspråk än tidigare. Området som ianspråkats är i dagsläget beläget invid befintligt industriområde. Enligt uppgifter från Skogens pärlor finns inte några utpekade natur-, djur-, rekreation- eller andra värden utöver det som beskrivs ovan. Denna påverkan anses därför vara begränsad. Frågan kommer utredas vidare genom samråd med Länsstyrelsen inför kommande MKB.

12 Förväntad miljöpåverkan

Utifrån ovan redovisade miljökonsekvenser är Norra Skogs bedömning att verksamhetens eller åtgärdens utmärkande egenskaper, verksamhetens eller åtgärdens lokalisering eller de möjliga miljöeffekternas typ och utmärkande egenskaper inte kan medföra att den planerade verksamheten bedöms ge upphov till någon betydande miljöpåverkan.

13 Referenser

Fornsök. 2021. Riksantikvarieämbetet. <https://app.raa.se/open/fornsok/> (Hämtad 2021-12-10)

Sametinget. 2021. Sametingets hemsida, www.sametinget.se (Hämtad 2021-12-06)

Skogens Pärlor. 2021. Skogsstyrelsen <https://kartor.skogsstyrelsen.se/kartor/> (Hämtad 2021-12-09)

Skyddad Natur. 2021. Naturvårdsverket. <https://skyddadnatur.naturvardsverket.se/> (Hämtad 2021-12-09)

SLU Artdatabanken. 2021. Artportalen. <https://www.artportalen.se/ViewSighting/SearchSighting> (Hämtad 2021-12-10)

Umeå Kommun. 2021a. Översiktsplan Umeå kommun-Fördjupning för Sävar-med miljökonsekvensbeskrivning. <https://www.umea.se/byggaboochmiljo/oversiktsplanochdetaljplaner/oversiktsplan/oversiktsplanensdelarfördjupningarochochlagg/savar.4.250f9659174ae4b97942b1.html> (Hämtad 2021-12-07)

Umeå Kommun. 2021b. Sävar 62:1. <https://www.umea.se/byggaboochmiljo/oversiktsplanochdetaljplaner/detaljplanerochomradesbestammelser/detaljplanerantagnaochpagaende/umeanordost/savar621.4.1b4d24fb1752122eb84e1f.html> (Hämtad 2021-12-07)

VISS. 2021. Vatteninformationsystem Sverige. <https://viss.lansstyrelsen.se/> (Hämtad 2021-12-07)