

# Mätning av Barrsågtimmer



## Ny mätninginstruktion för sågtimmer av tall och gran

Rådet för virkesmätning och redovisning har utarbetat en ny mätninginstruktion för sågtimmer av tall och gran. Denna avspeglar virkesmarknadens krav på råvaran samtidigt som den möjliggör en rationell och objektiv inmätning. Inom VMF Syd och VMF Qbera införs instruktionen 1 januari 2008 och inom VMF Nord 1 augusti 2008.

## Grundkrav på sågtimmer

Enligt skogsstyrelsens mätningföreskrifter ska sågtimmerstock:

- Vara tillredd av levande stamdel samt kapad med såg.
- Vara fri från insektsskador och lagringsröta i veden.
- Vara fri från kol, sot, sten, metall och plast i ved och bark.

## Övriga av VMR rekommenderade baskrav:

- Vara fri från rotben med en höjd om 15,0 cm eller mer.
- Vara fri från grus i ved och bark.
- Ha max 5 % skogsrot i ändytan (exklusive rotben). Skogsrot orsakad av talticka tillåts ej.
- Uppfylla längd- och diameterkrav enligt leveransbestämmelse.
- Vara tillfredsställande rak (max 120 cm sammanlagd utbytesförlust där båda cylinderhalvorna håller minimilängd).

- Ej ha öppen lyra, slirskada, spjälkning eller annan stamskada (inkluderar ej rotveck) djupare än 20 % in i sågcyklern.
- Vara fri från stam- och växtsprickor här rörande från det växande trädet. Dock tolereras märgsprickor.
- Ej ha sprötkvist större än 120 mm.
- Vara tillfredsställande kvistad eller om annan kvistningsgrad avtalats, kvistad enligt avtalet.

## Avverkningskador

Med avverkningskador avses fäll- och kapsprickor samt dubbkador djupare än 6 mm. Avverkningskadeklass bedöms per parti.

Fäll- eller kapsprickor	Dubbkador	
	Nej	Ja
	<i>Avverkningskadeklass</i>	
Nej	1	2
Ja	3	4

## Kvalitetsklassning

Kvaliteten indelas i klasser. För trädslaget tall klasserna 1, 2, 3 och 4. För trädslaget gran gäller klasserna 1 och 2.

Om säljare och köpare avtalar härom får kvalitetsklasser sammanslås eller uteslutas. Vid sammanslagning av alla klasser anges klass 0.

# Kvalitets- klasser

# Tall



## Klass 1

Rak rotstock med minst 20 årsringar inom bedömningsområdet.

Den har högst fem kvistar med max diameter 20 mm. Därtill max fem kvistan-svällningar.



## Klass 2

Rak stock som ej är rotstock. Råkvist får ha max diameter 120 mm, annan kvist max 60 mm. Stocken måste inom 15,0 dm från rotändan ha minst en råkvist eller minst två tydliga kvistvarv.



## Klass 3

Alla stocktyper tillåts. Stocken ska vara rak och ha minst 12 årsringar inom bedömningsområdet. Råkvist får ha max diameter 120 mm, annan kvist max 60 mm.



## Klass 4

Alla stocktyper tillåts. Max 120 cm utbytesförlust orsakad av krök. Sprötkvists diameter begränsas till 120 mm. Max 5 % skogsröta i stockända.

## Kvalitetsklasser för tall

Kvalitetsklass	1	2	3	4
Stocktyp	Rotstock	Ej rotstock	Alla stocktyper	Alla stocktyper
Kvist hela stocken	Max 20 mm, oavsett kvisttyp. Max 5 kvistar.	Råkvist max 120 mm. Annan kvist max 60 mm.	Råkvist max 120 mm. Annan kvist max 60 mm.	Sprötkvist max 120 mm. Annan kvist obegränsad.
Kvist inom 15,0 dm från rotändan		Minst två tydliga kvistvarv eller minst en råkvist		
Kvistansvällning, hela stocken	Max 5			
Årsringar inom bedömningsområdet	Minst 20		Minst 12	
Rakhet	Max 20 cm utbytesförlust			Max 120 cm utbytesförlust
Tvärkrök / toppbrott	Tillåts ej			Tillåts
Stockblånad	Tillåts ej			Tillåts
Skogsröta	Tillåts ej			Max 5 % av ändytan

## Diameteravdrag tall

För stock med öppen lyra, barkdragande lyra eller rotveck som berör sågcy lindern minskas diametern med 1 cm. Dock bortses från sådant fel som ryms inom 20,0 cm från ena stockänden (tolerans).

# Kvalitetsklasser

# Gran



## Klass 1

Inga krav gällande stocktyp. Stocken skall vara rak och ha minst 12 årsringar inom bedömningsområdet. Öppen lyra som berör sågcyllindern tillåts ej. Barkdragande lyra tillåts max ha en längd motsvarande 2 x toppdiametern. Kvist-diameter max 60 mm.



## Klass 2

Inga krav gällande stocktyp eller årsringar. Max 120 cm utbytesförlust orsakad av krök. Sprötkvists diameter begränsas till 120 mm. Max 5 % skogsröta i stockända.

## Kvalitetsklasser för gran

Kvalitetsklass	1	2
<b>Kvist hela stocken</b>	Kvistdiameter max 60 mm	Sprötkvist max 120 mm
<b>Årsringar inom bedömningsområdet</b>	Minst 12	
<b>Rakhet</b>	Max 20 cm utbytesförlust	Max 120 cm utbytesförlust
<b>Tvärkrök / toppbrott</b>	Tillåts ej	
<b>Stockblånad</b>	Tillåts ej	
<b>Öppen lyra</b>	Lyra som berör sågcyllindern tillåts ej	Djup max 20 % in i sågcyllindern
<b>Barkdragande lyra</b>	Max 2 x toppdiametern	Tillåts
<b>Skogsröta</b>	Tillåts ej	Max 5 % av ändytan

### Tolerans:

- Kvist, kvistansvällning, rotveck och lyra inom 20,0 cm från stockända (även vrakningsfel). Tolerans får tillämpas endast på ena stockändan.
- Lyra och kvisturdrag kortare än 7,0 cm.

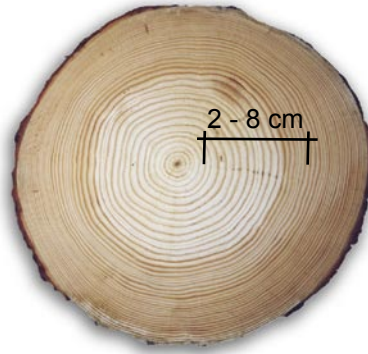
### Definitioner:

- För tall klass 1 räknas råkvist om dess diameter  $\geq 15$  mm, annan kvist om dess diameter  $\geq 9$  mm. För tall klass 2 beaktas råkvist oavsett diameter.
- Tydligt kvistvarv innebär att minst två kvistar med diameter  $\geq 15$  mm ska finnas i kvistvarvet.
- Slirskada, spjälkning och kvisturdrag jämförs med öppen lyra.
- Sågcyllinder: rak cylinder baserad på (korsklavad) toppdiameter minus 15 mm. När diameter mäts i cm (klassbotten) baseras sågcyllindern på toppdiameter minus 1 cm.
- Utbytesförlust: längd av sågcyllinderns båda stockhalvor som pga krök ej ryms i stocken.





**Kvistens** diameter mäts på stockens mantelyta i den riktning som ger det största måttet på kvisten. Med avseende på typ indelas kvist i råkvist, sprötkvist och annan kvist.

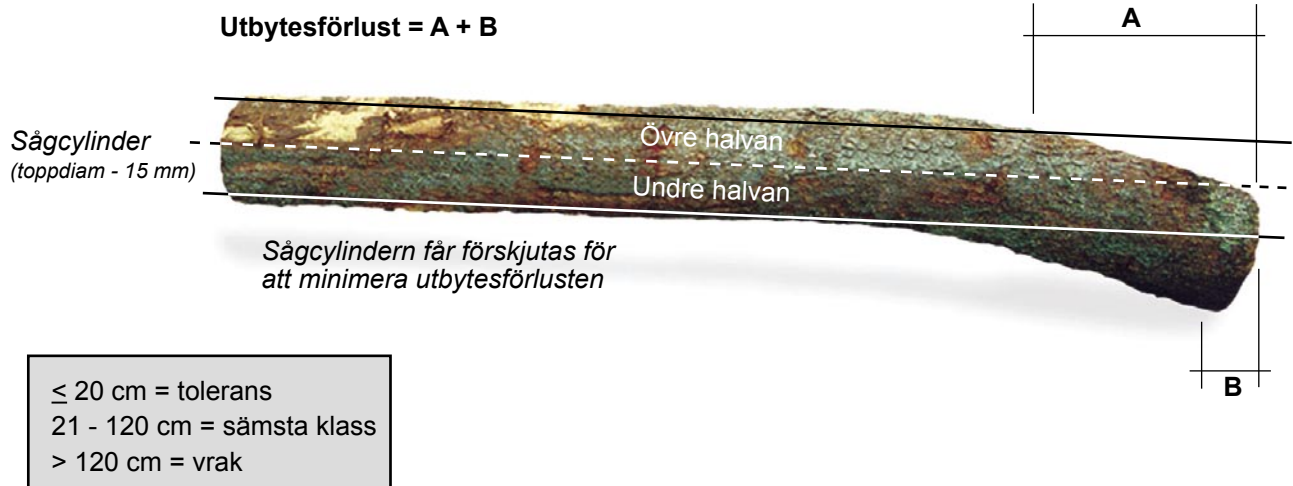


**Årsringar** räknas i den radiella riktning som ger den största medelårsringsbredden i området 2-8 cm från mörgen. Räkningen sker i stockens grovända med undantag för rotstockar av gran där räkningen sker i toppändan.



I denna ändyta är andelen **skogs-röta** 5%. Vore den högre skulle stocken vrakas.

## Rakhet - Bestämning av utbytesförlust



## Upplysningar och information om mätning

Har Du något att fråga om eller vill Du veta mer om virkesmätning så vänd dig till närmaste virkesmätningssällskap eller VMR - Rådet för virkesmätning och redovisning. VMR ingår som en del i SDCs organisation. VMRs hemsida: [www.virkesmatning.se](http://www.virkesmatning.se)



**SDC ek för**  
 851 83 Sundsvall  
 060-16 86 00  
[www.sdc.se](http://www.sdc.se)



**VMF Nord ek för**  
 Box 4037  
 904 02 UMEÅ  
 090-77 82 15  
[www.vmfjord.se](http://www.vmfjord.se)



**VMF Qbera ek för**  
 Box 1935  
 791 19 FALUN  
 023-456 00  
[www.vmfqbera.se](http://www.vmfqbera.se)



**VMFSyd ek för**  
 Box 644  
 551 18 JÖNKÖPING  
 036-34 17 00  
[www.vmfsvyd.se](http://www.vmfsvyd.se)